

สปสช. เขต 10 อุบลราชธานี

เลขที่รับ 124/2560

วันที่ 124 เม.ย 2560



สำนักงานหลักประกันสุขภาพแห่งชาติ

๑๒๐ หมู่ ๓ ชั้น ๒-๔ อาคารรวมหน่วยงานราชการ - ศูนย์ราชการเฉลิมพระเกียรติ ๘๐ พรรษา ๕ ธันวาคม ๒๕๕๐
ถนนแจ้งวัฒนะ แขวงทุ่งสองห้อง เขตหลักสี่ กรุงเทพฯ ๑๐๒๕๐ โทรศัพท์ ๐๒ ๕๕๑ ๕๐๐๐ โทรสาร ๐๒ ๕๕๓ ๕๗๗๐

ที่ สปสช. ๓.๖๔/๒๐๐ /๒๕๖๐

๑๒ เมษายน ๒๕๖๐

เรื่อง การจัดสรรวัคซีนป้องกันโรคไข้หวัดใหญ่ตามฤดูกาลในกลุ่มประชาชน ปี ๒๕๖๐

เรียน ผู้อำนวยการสำนักงานหลักประกันสุขภาพแห่งชาติเขต ๑ - ๑๓

อ้างถึง ๑. หนังสือด่วนที่สุด ที่ สปสช. ๓.๖๔ /๑๕๒ /๒๕๖๐ ลงวันที่ ๒๐ มีนาคม ๒๕๖๐ เรื่อง ขอให้แจ้งปริมาณจัดสรรวัคซีนป้องกันโรคไข้หวัดใหญ่ตามฤดูกาล รายหน่วยบริการ ปี ๒๕๖๐

๒. หนังสือที่ สปสช. ๓.๖๔ /๑๕๓ /๒๕๖๐ ลงวันที่ ๒๐ มีนาคม ๒๕๖๐ เรื่อง การดำเนินงานให้วัคซีนป้องกันโรคไข้หวัดใหญ่ตามฤดูกาล ปี ๒๕๖๐

สิ่งที่ส่งมาด้วย ตารางการจัดสรรวัคซีนป้องกันโรคไข้หวัดใหญ่ตามฤดูกาลในกลุ่มประชาชน ปี ๒๕๖๐ จำนวน ๑ ชุด

ตามที่ สำนักงานหลักประกันสุขภาพแห่งชาติเขต ได้ประสานงานกับ สำนักงานสาธารณสุขจังหวัด เพื่อจัดสรรเป้าหมายการให้บริการฉีดวัคซีนป้องกันโรคไข้หวัดใหญ่ตามฤดูกาล ปี ๒๕๖๐ สู่พื้นที่ระดับจังหวัด เพื่อให้ สำนักงานสาธารณสุขจังหวัดพิจารณาจัดสรรวัคซีนลงสู่หน่วยบริการ ความละเอียดตามหนังสือที่อ้างถึง ๑ และส่งยืนยันปริมาณการจัดสรรวัคซีนรายหน่วยบริการ เป็น Electronic file (xls หรือ .xlsx) มายังสำนักสนับสนุนระบบบริการปฐมภูมิ เพื่อรวบรวมยอดเป้าหมายและจัดสรรโควตาวัคซีนให้แก่หน่วยบริการ นั้น

ในการนี้ สำนักงานหลักประกันสุขภาพแห่งชาติ ได้ดำเนินการจัดสรรโควตาวัคซีนป้องกันโรคไข้หวัดใหญ่ตามฤดูกาลในกลุ่มประชาชน ปี ๒๕๖๐ ให้แต่ละหน่วยบริการเรียบร้อยแล้ว ความละเอียดตามสิ่งที่ส่งมาด้วย จึงขอให้สปสช.เขต ดำเนินการ ดังนี้

- ๑) แจ้งยอดการจัดสรรโควตาวัคซีนดังกล่าวให้กับสสจ./หน่วยบริการในเขตพื้นที่รับผิดชอบ
- ๒) ประสานสสจ./สคร./หน่วยบริการ ในเขตพื้นที่รับผิดชอบบริหารจัดการและรณรงค์ให้วัคซีนในกลุ่มประชาชนเป้าหมาย โดยมีกำหนดการรณรงค์ฉีดวัคซีน ปีงบประมาณ ๒๕๖๐ ในวันที่ ๑ มิถุนายน ๒๕๖๐ เป็นต้นไป ความละเอียดตามหนังสือที่อ้างถึง ๒
- ๓) สนับสนุนและกำกับ ติดตามการดำเนินงาน

จึงเรียนมาเพื่อโปรดทราบ และดำเนินการต่อไปด้วย จะเป็นพระคุณ

ขอแสดงความนับถือ

(นางสาวจริรัตน์ ปริกเอโก)

รองผู้อำนวยการสำนัก รักษาการในตำแหน่ง

ผู้อำนวยการสนับสนุนระบบบริการปฐมภูมิ

สำนักสนับสนุนระบบบริการปฐมภูมิ

โทร. ๐-๒๑๔๑-๔๒๓๔ , ๐๘-๔๔๓๘-๑๘๒๔

โทรสาร ๐-๒๑๔๓-๕๗๓๐

ผู้รับผิดชอบ นางสาวจารวี รัตนยศ

(File ทางไว้ที่ T:\APP-Club\วัคซีนไข้หวัดใหญ่\Fluจ\แจ้งยอดจัดสรร

F:\u6)\V2_100\60_Taget Flu60แจ้ง GPO)

FM-401 04-040

ฉบับที่ 03

วันที่ 15 กรกฎาคม 2558



สำนักงานหลักประกันสุขภาพแห่งชาติ

๑๒๐ หมู่ ๓ ชั้น ๒-๔ อาคารรวมหน่วยงานราชการ " ศูนย์ราชการเฉลิมพระเกียรติ ๘๐ พรรษา ๕ ธันวาคม ๒๕๕๐ "
ถนนแจ้งวัฒนะ แขวงทุ่งสองห้อง เขตหลักสี่ กรุงเทพฯ ๑๐๒๑๐ โทรศัพท์ ๐๒ ๑๔๑ ๕๐๐๐ โทรสาร ๐๒ ๑๔๓ ๕๗๓๐

ฉันทิวัด
ที่ สปสช. ๓.๖๔/๑๕๑/๒๕๖๐

๒๐ มีนาคม ๒๕๖๐

เรื่อง ขออนุมัติเงื่อนไข หลักเกณฑ์ อัตราการจ่าย และแนวทางการบริหารการให้วัคซีนป้องกันโรคไข้หวัดใหญ่
ตามฤดูกาล ปี ๒๕๖๐

เรียน เลขาธิการสำนักงานหลักประกันสุขภาพแห่งชาติ

- อ้างอิง ๑. หนังสือที่ สปสช. ๓.๖๔/๖๑๕/๒๕๕๙ ลงวันที่ ๑๓ ตุลาคม ๒๕๕๙ เรื่องขออนุมัติแนวทางและกรอบวงเงิน
ค่าใช้จ่ายบริการสร้างเสริมสุขภาพและป้องกันโรค ปีงบประมาณ ๒๕๖๐
๒. คู่มือบริหารกองทุนหลักประกันสุขภาพแห่งชาติ ปีงบประมาณ ๒๕๖๐

สิ่งที่ส่งมาด้วย แนวทางการบริหารการให้วัคซีนป้องกันไข้หวัดใหญ่ตามฤดูกาล ปี ๒๕๖๐

๑. ความเป็นมา

สำนักสนับสนุนระบบบริการปฐมภูมิ ได้รับอนุมัติวงเงินงบบริการสร้างเสริมสุขภาพและป้องกันโรคที่
บริหารระดับประเทศ เพื่อเป็นค่าใช้จ่ายวัคซีนป้องกันโรคไข้หวัดใหญ่ตามฤดูกาลรวมถึงค่าการจัดการวัคซีนสำหรับกลุ่มเป้าหมายที่
สปสช.กำหนด ได้แก่ หญิงตั้งครรภ์ที่อายุครรภ์มากกว่า ๔ เดือนขึ้นไป เด็กอายุ ๖ เดือนถึง ๒ ปี ผู้ป่วยโรคเรื้อรังทุกกลุ่มอายุ
(โรคปอดอุดกั้นเรื้อรัง ทีด หัวใจ หลอดเลือดสมอง ไตวาย ผู้ป่วยมะเร็งได้รับยาเคมีบำบัด และเบาหวาน) ผู้ที่อายุมากกว่า ๖๕
ปี และกลุ่มเป้าหมายอื่นที่คณะกรรมการหลักประกันสุขภาพแห่งชาติกำหนด ความละเอียดตามที่อ้างอิง ๑ และ ๒ และการ
บริหารงบค่าการจัดการและค่าชดเชยบริการให้วัคซีนป้องกันโรคไข้หวัดใหญ่เหมารวมอยู่ในงบบริการส่งเสริมสุขภาพและ
ป้องกันโรค สำหรับบริการพื้นฐานที่จัดสรรให้หน่วยบริการ นั้น

๒. ข้อพิจารณา

๒.๑ สำนักสนับสนุนระบบบริการปฐมภูมิเห็นควรกำหนดการให้วัคซีนป้องกันโรคไข้หวัดใหญ่ตาม
ฤดูกาล ปี ๒๕๖๐ ตั้งแต่วันที่ ๑ มิถุนายน ๒๕๖๐ เป็นต้นไป จนกว่าวัคซีนจะหมด โดยรณรงค์เน้นหนักระหว่างวันที่ ๑
มิถุนายน - ๓๑ สิงหาคม ๒๕๖๐ ทั้งนี้สำนักได้ประสานกับหน่วยรับผิดชอบของกรมควบคุมโรคแล้ว

๒.๒ หน่วยบริการที่ได้รับการสนับสนุนวัคซีน ปฏิบัติตามเงื่อนไขและหลักเกณฑ์ ดังนี้

๑) ฉีดวัคซีนไข้หวัดใหญ่แก่กลุ่มเป้าหมายที่กำหนด ได้แก่ หญิงตั้งครรภ์ที่อายุครรภ์มากกว่า ๔
เดือนขึ้นไป เด็กอายุ ๖ เดือนถึง ๒ ปี ผู้ป่วยโรคเรื้อรังทุกกลุ่มอายุ (โรคปอดอุดกั้นเรื้อรัง ทีด หัวใจ หลอดเลือดสมอง ไต
วาย ผู้ป่วยมะเร็งได้รับยาเคมีบำบัด และเบาหวาน) และผู้ที่อายุมากกว่า ๖๕ ปี โดยผู้มารับบริการก่อนได้สิทธิฉีดวัคซีนก่อน
(First Come First Serve)

๒) กรณีที่ผู้รับบริการมีอาการไม่พึงประสงค์ที่เกิดจากวัคซีน ให้หน่วยบริการดำเนินการสอบสวน
ตามระบบของสำนักระบาดวิทยา และส่งรายงานให้สำนักงานสาธารณสุขจังหวัด

๓) บันทึกผลการให้บริการวัคซีน ใน ๓ กลุ่ม ดังนี้

กลุ่มที่ ๑ หน่วยบริการ/สถานบริการ ภาครัฐในสังกัด สธ. รายงานผลการฉีดวัคซีนป้องกันโรค
ไข้หวัดใหญ่ตามฤดูกาล ปี ๒๕๖๐ รายบุคคลในโปรแกรมบริการของหน่วยงานในสังกัด สธ. และจัดส่งข้อมูลในรูปแบบโครงสร้าง
มาตรฐานด้านแพทย์และสาธารณสุข(๔๓/๕๐ แฟ้ม) แฟ้ม EPI รหัสกิจกรรม ๘๑๕ ที่ผ่านโปรแกรม OP/PP Individual Records
(<http://op.nhso.go.th/op/>)

/กลุ่มที่ ๒ ...

กลุ่มที่ ๒ หน่วยบริการ/สถานบริการ หน่วยบริการรัฐ นอกสังกัด สส. และหน่วยบริการเอกชน ในระบบ UC รายงานผลการให้บริการวัคซีนป้องกันโรคไข้หวัดใหญ่ตามฤดูกาล ปี ๒๕๖๐ รายบุคคล ในโปรแกรมโครงการให้บริการวัคซีนไข้หวัดใหญ่ ทาง Website NHSO <http://ucapps2.nhso.go.th/influenzaibatis/FrmLogin.action>

กลุ่มที่ ๓ หน่วยบริการ/สถานบริการ ภาครัฐและ เอกชน ในระบบ UC ทุกแห่ง ในความรับผิดชอบของสปส.เขต ๑๓ กรุงเทพ ทุกแห่ง รายงานผลการให้บริการวัคซีนป้องกันโรคไข้หวัดใหญ่ตามฤดูกาล ปี ๒๕๖๐ รายบุคคล ในโปรแกรมส่งเสริมสุขภาพและป้องกันโรค BBPDS ภายในวันที่ ๓๑ ตุลาคม ๒๕๖๐

ทั้งนี้หน่วยบริการต้องดำเนินการตามแนวทางการดำเนินการให้วัคซีนป้องกันโรคไข้หวัดใหญ่ตามฤดูกาล ตามที่กรมควบคุมโรคกำหนด รวมถึงการสื่อสารประชาสัมพันธ์ไปยังกลุ่มเป้าหมาย

๒.๓ กรณีหน่วยบริการในความรับผิดชอบของ สปส.เขต ๑๓ กทม. การจ่ายให้เป็นไปตามที่สปส.เขต ๑๓ กำหนด ทั้งนี้ ในอัตรา ๒๐ บาทต่อราย ภายใน ๓๑ ตุลาคม ๒๕๖๐

๒.๔ สำนักสนับสนุนระบบบริการปฐมภูมิ ได้จัดทำแนวทางการบริหารการให้วัคซีนป้องกันโรคไข้หวัดใหญ่ตามฤดูกาล ปี ๒๕๖๐ สำหรับสำนักงานหลักประกันสุขภาพแห่งชาติสาขาเขต และหน่วยบริการ ตามสิ่งที่ส่งมาด้วย

๓. ข้อบังคับ ระเบียบ ประกาศ ที่เกี่ยวข้อง

ตามประกาศคณะกรรมการหลักประกันสุขภาพแห่งชาติ เรื่องหลักเกณฑ์การดำเนินงานและการบริหารจัดการกองทุนหลักประกันสุขภาพแห่งชาติและหลักเกณฑ์ วิธีการและเงื่อนไขการรับค่าใช้จ่ายเพื่อบริการสาธารณสุขของหน่วยบริการ ปีงบประมาณ ๒๕๖๐ ส่วนที่ ๔ บริการสร้างเสริมสุขภาพและป้องกันโรค ข้อ ๓๔ ข้อย่อย ๓๔.๒

๔. ข้อเสนอ

๓.๑ อนุมัติกำหนดการดำเนินงาน เงื่อนไข หลักเกณฑ์ และอัตราค่าจ่ายการให้วัคซีนป้องกันโรคไข้หวัดใหญ่ตามฤดูกาล ปี ๒๕๖๐ ตามข้อ ๒.๑ - ๒.๓

๓.๒ อนุมัติแนวทางการบริหารการให้วัคซีนป้องกันโรคไข้หวัดใหญ่ตามฤดูกาล ปี ๒๕๖๐ ตามข้อ ๒.๖

๓.๓ ลงนามในหนังสือแจ้งการดำเนินงานให้วัคซีนป้องกันโรคไข้หวัดใหญ่ตามฤดูกาล ปี ๒๕๖๐ แก่ สปส.เขต ตามหนังสือที่แนบมาพร้อมนี้

จึงเรียนมาเพื่อโปรดพิจารณาอนุมัติ และลงนามหนังสือที่แนบมาพร้อมนี้ จะเป็นพระคุณ

ขอแสดงความนับถือ



(นางสาวจิรรัตน์ ปรักเอโก)

รองผู้อำนวยการสำนัก รักษาการในตำแหน่ง
ผู้อำนวยการสำนักสนับสนุนระบบบริการปฐมภูมิ

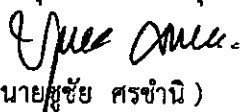


(นายจักรกริช ใจวัศริ)

ผู้ช่วยเลขาธิการสำนักงานหลักประกันสุขภาพแห่งชาติ

ความเห็นของผู้มีอำนาจ

อนุมัติ () ไม่อนุมัติ


(นายสุชัย ศรีธานี)

รองเลขาธิการ รักษาการแทน

เลขาธิการสำนักงานหลักประกันสุขภาพแห่งชาติ

23 ส.ค. 2560

สำนักสนับสนุนระบบบริการปฐมภูมิ

โทร. ๐-๒๑๔๑-๔๒๗๔ , ๐๘-๔๔๓๘-๑๘๒๔

โทรสาร ๐-๒๑๔๓-๘๗๓๐

ผู้รับผิดชอบ นางสาวจารวี รัตนยศ



สปสช.

สำนักงานหลักประกันสุขภาพแห่งชาติ

สำนักงานหลักประกันสุขภาพแห่งชาติ

๑๖๐ หมู่ ๓ ซี่ง ๒-๔ อาคารรัฐประศาสนภักดี " ศูนย์ราชการเฉลิมพระเกียรติ ๘๐ พรรษา ๕ ธันวาคม ๒๕๕๐ " ถนนแจ้งวัฒนะ แขวงทุ่งสองห้อง เขตหลักสี่ กรุงเทพฯ ๑๐๒๐๐ โทรศัพท์ ๐๒ ๕๕๓ ๕๐๐๐ โทรสาร ๐๒ ๕๕๓ ๕๓๓๐

ที่ สปสช. ๓.๖๔ /๖๑๕/๒๕๕๙

๑๓ ตุลาคม ๒๕๕๙

เรื่อง ขออนุมัติแนวทางและกรอบวงเงินค่าใช้จ่ายบริการสร้างเสริมสุขภาพและป้องกันโรค ปีงบประมาณ ๒๕๖๐

เรียน เลขาธิการสำนักงานหลักประกันสุขภาพแห่งชาติ

อ้างถึง ประกาศคณะกรรมการหลักประกันสุขภาพแห่งชาติ เรื่อง หลักเกณฑ์การดำเนินงานและการบริหารจัดการกองทุนหลักประกันสุขภาพแห่งชาติ ปีงบประมาณ ๒๕๖๐ และหลักเกณฑ์ วิธีการและเงื่อนไขการรับค่าใช้จ่ายเพื่อบริการสาธารณสุขของหน่วยบริการ ลงวันที่ ๒๖ กันยายน ๒๕๕๙

สิ่งที่ส่งมาด้วย ตารางการจัดสรรค่าใช้จ่ายบริการสร้างเสริมสุขภาพและป้องกันโรค ระดับเขต ปีงบประมาณ ๒๕๖๐

๑.ความเป็นมา/เรื่องเดิม

ตามที่คณะกรรมการหลักประกันสุขภาพแห่งชาติ ได้มีมติในการประชุมครั้งที่ ๘/๒๕๕๙ เห็นชอบหลักเกณฑ์การดำเนินงานและการบริหารจัดการกองทุนหลักประกันสุขภาพแห่งชาติ ปีงบประมาณ ๒๕๖๐ เมื่อวันที่ ๑ สิงหาคม ๒๕๕๙ และได้ออกประกาศคณะกรรมการหลักประกันสุขภาพแห่งชาติ เรื่อง หลักเกณฑ์การดำเนินงานและการบริหารจัดการกองทุนหลักประกันสุขภาพแห่งชาติ สำหรับผู้มีสิทธิหลักประกันสุขภาพแห่งชาติ ปีงบประมาณ ๒๕๖๐ และหลักเกณฑ์ วิธีการและเงื่อนไขการรับค่าใช้จ่ายเพื่อบริการสาธารณสุขของหน่วยบริการ ลงวันที่ ๒๖ กันยายน ๒๕๕๙ รายละเอียดตามอ้างถึง

๒. ข้อพิจารณา

๓.๑ คณะกรรมการหลักประกันสุขภาพแห่งชาติ ได้อนุมัติค่าใช้จ่ายบริการสร้างเสริมสุขภาพและป้องกันโรคสำหรับประชาชนไทยทุกคน จำนวน ๔๘.๘๐๒๙ ล้านบาท ในอัตรา ๔๐๕.๒๙ บาทต่อคน นำมาจัดสรรเป็นค่าใช้จ่ายบริการแก่ประชาชนไทยทุกคน ๖๕.๕๒๑๐ ล้านบาท เท่ากับ ๓๐๑.๘๘ บาทต่อคน โดยแบ่งเป็นประเภทบริการย่อย ๕ รายการ ได้แก่

- (๑) บริการสร้างเสริมสุขภาพและป้องกันโรคระดับประเทศ (P&P National priority program and central procurement)
- (๒) บริการสร้างเสริมสุขภาพและป้องกันโรคที่ดำเนินการในชุมชน
- (๓) บริการสร้างเสริมสุขภาพและป้องกันโรคที่เป็นปัญหาพื้นที่ระดับเขต/จังหวัด (PP Area based)
- (๔) บริการสร้างเสริมสุขภาพและป้องกันโรคสำหรับบริการพื้นฐาน (P&P basic services)
- (๕) บริการที่จ่ายตามเกณฑ์คุณภาพและผลงานบริการ

๓.๒ อาศัยอำนาจตาม ข้อ ๒ ประกาศคณะกรรมการหลักประกันสุขภาพแห่งชาติ เรื่องหลักเกณฑ์การดำเนินงานและการบริหารจัดการกองทุนหลักประกันสุขภาพแห่งชาติ สำหรับผู้มีสิทธิหลักประกันสุขภาพแห่งชาติ ปีงบประมาณ ๒๕๖๐ และหลักเกณฑ์ วิธีการและเงื่อนไขการรับค่าใช้จ่ายเพื่อบริการสาธารณสุขของหน่วยบริการ ลงวันที่ ๒๖ กันยายน ๒๕๕๙ สำนักสนับสนุนระบบบริการปฐมภูมิ ขอกำหนดหลักเกณฑ์การบริหารจัดการและกรอบวงเงินจัดสรรค่าใช้จ่ายบริการสร้างเสริมสุขภาพและป้องกันโรคในแต่ละประเภทบริการย่อยดังต่อไปนี้

๓.๒.๑ ค่าใช้จ่ายบริการสร้างเสริมสุขภาพและป้องกันโรคที่บริหารระดับประเทศ

(P&P National priority program and central procurement) จัดสรรในอัตรา ๓๐ บาทต่อคน รวมทั้งสิ้น จำนวน ๑,๙๖๕,๖๓๐,๐๐๐ บาท เพื่อจัดสรรเป็นค่าใช้จ่ายดังนี้

๓.๒.๑.๑ ค่าวัคซีนป้องกันโรคพื้นฐานตามแผนการให้วัคซีนของประเทศ ค่า วัคซีนป้องกันโรคไข้หวัดใหญ่ตามฤดูกาลสำหรับกลุ่มเป้าหมายที่ สปสช.กำหนด จำนวน ๑,๔๕๐,๐๐๐,๐๐๐ บาท

๓.๒.๑.๒ สนับสนุนการจัดพิมพ์สมุดบันทึกสุขภาพ คู่มือเฝ้าระวังประเมินและ ส่งเสริมพัฒนาการเด็ก จำนวน ๔๒,๘๔๐,๐๐๐ บาท

๓.๒.๑.๓ สนับสนุนการดำเนินงานเพื่อเป็นค่าใช้จ่ายสำหรับบริการสร้างเสริม สุขภาพและป้องกันโรคที่เป็นนโยบายสำคัญระดับประเทศหรือเป็นบริการใหม่ที่จำเป็นต้องมีการจัดระบบบริการ ภายใต้อุปสงค์และขอบเขตบริการฯ จ่ายให้แก่หน่วยบริการ/สถานบริการ จำนวน ๔๗๒,๗๙๐,๐๐๐ บาท

๓.๒.๒ ค่าใช้จ่ายบริการสร้างเสริมสุขภาพและป้องกันโรคที่ดำเนินการในชุมชน ได้รับ จัดสรรในอัตรา ๔๕ บาทต่อคน รวมทั้งสิ้นจำนวน ๒,๙๔๘,๔๔๕,๐๐๐ บาท จัดสรรดังนี้

๓.๒.๒.๑ จัดสรรให้ สปสช.เขต ๑-๑๒ บริหารเป็นวงเงินระดับเขต ตามจำนวน ประชาชนไทยทุกสิทธิในพื้นที่รับผิดชอบ รวมงบประมาณทั้งสิ้นจำนวน ๒,๕๘๕,๓๗๓,๒๓๐ บาท มอบให้ สำนัก สนับสนุนระบบบริการสุขภาพชุมชนดำเนินการ

๓.๒.๒.๒ ค่าใช้จ่ายบริการสร้างเสริมสุขภาพและป้องกันโรคที่ดำเนินการในชุมชน พื้นที่ สปสช.เขต ๑๓ กรุงเทพมหานคร กรมการแพทย์ทหารเรือและทหารอากาศ และจากส่วนต่างประชากร จำนวน ๓๖๓,๐๗๑,๗๙๐ บาท ขอเงินส่วนนี้ไว้ที่สำนักสนับสนุนระบบบริการปฐมภูมิ

กรณีพื้นที่ สปสช.เขต ๑๓ กรุงเทพมหานคร หากยังไม่มีกองทุนหลักประกันสุขภาพใน ระดับท้องถิ่น ให้ สปสช.จัดสรรงบบริการที่ไม่ได้ใช้ส่วนนี้เป็นค่าใช้จ่ายบริการสร้างเสริมสุขภาพและป้องกันโรค สำหรับบริการพื้นฐาน ตามข้อ ๓.๒.๔

๓.๒.๓ ค่าใช้จ่ายบริการสร้างเสริมสุขภาพและป้องกันโรคที่เป็นปัญหาพื้นที่ระดับเขต/จังหวัด (PP Area based) จำนวน ๔ บาทต่อคน รวมทั้งสิ้น ๒๖๒,๐๘๔,๐๐๐ บาท จัดสรรดังนี้

๓.๒.๓.๑ จัดสรรให้ สปสช.เขต ๑-๑๓ จำนวน ๒๖๑,๗๖๒,๗๘๘ บาท บริหารเป็นวง เงินระดับเขต เป็นค่าใช้จ่ายบริการสร้างเสริมสุขภาพและป้องกันโรคที่ต้องการเร่งรัดการเข้าถึงบริการตาม นโยบายหรือแก้ไขปัญหาพื้นที่ระดับเขต/จังหวัดตามความจำเป็นทางสุขภาพภายใต้ประภทและขอบเขตบริการ ๓แนวทางและหลักเกณฑ์การจ่ายให้ผ่านการเห็นชอบของ อปสช. โดยจ่ายให้หน่วยบริการ/สถานบริการ

๓.๒.๓.๒ ค่าใช้จ่ายบริการสร้างเสริมสุขภาพและป้องกันโรคที่เป็นปัญหาพื้นที่ระดับ เขต/จังหวัดของกรมการแพทย์ทหารเรือและทหารอากาศ และจากส่วนต่างประชากร จำนวน ๓๖๑,๒๑๒ บาท ขอเงินไว้ที่สำนักสนับสนุนระบบบริการปฐมภูมิ เพื่อดำเนินการจัดสรรในภายหลัง

๓.๒.๔ ค่าใช้จ่ายบริการสร้างเสริมสุขภาพและป้องกันโรคสำหรับบริการพื้นฐาน (P&P basic services) ได้รับจัดสรรอัตรา ๒๑๒.๘๘ บาทต่อคน วงเงินรวม ๑๓,๙๔๘,๑๑๐,๔๘๐ บาท มอบให้สำนักบริหาร การจัดสรรและชดเชยค่าบริการ ดำเนินการต่อไป

๓.๒.๕ ค่าใช้จ่ายตามเกณฑ์คุณภาพผลงานบริการ สำหรับบริการสร้างเสริมสุขภาพและป้องกัน โรค จำนวน ๑๐ บาทต่อคน รวมจำนวน ๖๕๕,๒๓๐,๐๐๐ บาท จัดสรรดังนี้

๓.๒.๕.๑ ค่าใช้จ่ายตามเกณฑ์คุณภาพผลงานบริการ ในส่วนของ สปสช.เขต ๑-๑๓ จำนวน ๖๕๔,๓๐๖,๙๗๐ บาท มอบให้สำนักสนับสนุนคุณภาพและมาตรฐานหน่วยบริการดำเนินการ

๓.๒.๕.๒ ค่าใช้จ่ายตามเกณฑ์คุณภาพผลงานบริการ ในส่วนของกรมการแพทย์ ทหารเรือและทหารอากาศ และจากส่วนต่างประชากร จำนวน ๙๐๓,๐๓๐ บาท ขอเงินไว้ที่สำนักสนับสนุนระบบ บริการปฐมภูมิ เพื่อดำเนินการจัดสรรในภายหลัง

๓. ข้อบังคับ ระเบียบ ประกาศ ที่เกี่ยวข้อง

ประกาศคณะกรรมการหลักประกันสุขภาพแห่งชาติ เรื่อง หลักเกณฑ์การดำเนินงานและการบริหารจัดการกองทุนหลักประกันสุขภาพแห่งชาติ สำหรับผู้มีสิทธิหลักประกันสุขภาพแห่งชาติ ปีงบประมาณ ๒๕๖๐ และหลักเกณฑ์ วิธีการและเงื่อนไขการรับค่าใช้จ่ายเพื่อบริการสาธารณสุขของหน่วยบริการ ลงวันที่ ๒๖ กันยายน ๒๕๕๙

ข้อ ๒ หลักเกณฑ์ วิธีการ และเงื่อนไขการดำเนินงานและการบริหารจัดการกองทุนหลักประกันสุขภาพแห่งชาติที่คณะกรรมการหลักประกันสุขภาพแห่งชาติมอบหมายให้สำนักงานหลักประกันสุขภาพแห่งชาติประกาศกำหนดตามเอกสารแนบท้ายประกาศนี้ ให้เป็นไปตามที่สำนักงานหลักประกันสุขภาพแห่งชาติประกาศกำหนด

๔. ข้อเสนอ

๓. อนุมัติแนวทางและกรอบวงเงินจัดสรรค่าใช้จ่ายบริการสร้างเสริมสุขภาพและป้องกันโรคที่บริหารระดับประเทศ ตามข้อ ๓.๒.๑ และค่าใช้จ่ายบริการสร้างเสริมสุขภาพและป้องกันโรคที่เป็นปัญหาพื้นที่ระดับเขต/จังหวัด ตามข้อ ๓.๒.๓

๒. อนุมัติกรอบวงเงินจัดสรรค่าใช้จ่ายบริการสร้างเสริมสุขภาพและป้องกันโรคที่ดำเนินการในชุมชน ปีงบประมาณ ๒๕๖๐ ระดับเขต ตามข้อ ๓.๒.๒ (รายละเอียดตามสิ่งที่ส่งมาด้วย) และมอบให้สำนักสนับสนุนระบบบริการสุขภาพชุมชนดำเนินการต่อไป

๓. อนุมัติกรอบวงเงินจัดสรรค่าใช้จ่ายบริการสร้างเสริมสุขภาพและป้องกันโรคสำหรับบริการพื้นฐานปีงบประมาณ ๒๕๖๐ ตามข้อ ๓.๒.๔ และมอบให้สำนักบริหารการจัจัดสรรและชดเชยค่าบริการดำเนินการต่อไป

๔. อนุมัติกรอบวงเงินจัดสรรค่าใช้จ่ายตามเกณฑ์คุณภาพผลงานบริการ สำหรับบริการสร้างเสริมสุขภาพและป้องกันโรค ตามข้อ ๓.๒.๕ และมอบให้สำนักสนับสนุนคุณภาพและมาตรฐานหน่วยบริการดำเนินการต่อไป

๕. ลงนามในหนังสือแจ้งกรอบวงเงินจัดสรรค่าใช้จ่ายบริการสร้างเสริมสุขภาพและป้องกันโรค แก่ สปสช.เขต

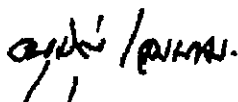
จึงเรียนมาเพื่อโปรดพิจารณาอนุมัติและลงนามตามหนังสือที่แนบมาพร้อมนี้ จะเป็นพระคุณ



(นางสาวจิริรัตน์ ปริกเอโก)

รองผู้อำนวยการ รักษาการในตำแหน่ง

ผู้อำนวยการสำนักสนับสนุนระบบบริการปฐมภูมิ



วันที่ 12 มีนาคม 2559



(นายจักรกริช ใจศิริ)

สำนักสนับสนุนระบบบริการปฐมภูมิ (นายศักดิ์ชัย กาญจนวัฒนา)

ผู้รับผิดชอบ : ดร.สิรินาฏ นิภาทร โทร. ๐๒-๕๖๖๖๖๖๖

เลขานุการสำนักงานหลักประกันสุขภาพแห่งชาติ

ผู้ช่วยเลขานุการสำนักงานหลักประกันสุขภาพแห่งชาติ

ตารางการวิเคราะห์เงินค่าใช้จ่ายตามรายการสร้างเสริมสุขภาพและป้องกันโรค ระดับเขต (Global budget) ปีงบประมาณ 2560

เขต	เขต_ชื่อ	เงิน, บาท/บุคคล น. 1 น. 59			รวมประชากรไทย	[2]=[1]*45 บาท	[3]=[1]*4	[4]=[1]*10
		[1]	[2]	[3]=[1]+[2]				
01	เชียงใหม่	4,104,095.00	1,208,688.00	5,312,783.00	239,075,235.00	21,251,132.00	53,127,830.00	
02	พังงา/ภูเก็ต	2,594,253.00	507,561.00	3,101,814.00	139,581,630.00	12,407,256.00	31,018,140.00	
03	นราธิวาส	2,263,685.00	400,441.00	2,664,126.00	119,885,670.00	10,656,504.00	26,641,260.00	
04	สระบุรี	3,422,104.00	2,108,290.00	5,530,394.00	248,867,730.00	22,121,576.00	55,303,940.00	
05	ราชบุรี	3,806,865.00	1,416,382.00	5,223,247.00	235,046,115.00	20,892,988.00	52,232,470.00	
06	ระยอง	4,090,707.00	3,041,233.00	7,131,940.00	320,937,300.00	28,527,760.00	71,319,400.00	
07	จันทบุรี	3,718,340.00	707,123.00	4,425,463.00	199,145,835.00	17,701,852.00	44,254,630.00	
08	ฉะเชิงเทรา	4,249,841.00	608,172.00	4,858,013.00	218,610,585.00	19,432,052.00	48,580,130.00	
09	นครราชสีมา	5,032,181.00	928,490.00	5,960,671.00	268,230,195.00	23,842,684.00	59,606,710.00	
10	อุตรดิตถ์	3,457,204.00	508,410.00	3,965,614.00	178,452,630.00	15,862,456.00	39,656,140.00	
11	ศรีสะเกษ	3,511,222.00	914,574.00	4,425,796.00	199,160,820.00	17,703,184.00	44,257,960.00	
12	ขอนแก่น	4,013,275.00	839,602.00	4,852,877.00	218,379,465.00	19,411,508.00	48,528,770.00	
13	อุบลราชธานี	3,889,100.00	4,088,859.00	7,977,959.00	359,008,155.00	31,911,836.00	79,779,590.00	
14	กรุงเทพมหานคร มหาสารคาม มหาสารคาม และ มหาสารคาม	78,449.00	0.00	78,449.00	3,530,205.00	313,796.00	784,490.00	
		รวมทั้งหมด			65,509,146.00	2,947,911,570.00	262,036,584.00	655,091,460.00

แนวทางการบริหารการให้วัคซีนป้องกันโรคไข้หวัดใหญ่ตามฤดูกาล ปี ๒๕๖๐
สำหรับสำนักงานหลักประกันสุขภาพแห่งชาติสาขาเขต และหน่วยบริการ

สำนักงานหลักประกันสุขภาพแห่งชาติ จัดสรรงบประมาณสร้างเสริมสุขภาพและป้องกันโรคที่บริหารจัดการระดับประเทศ(P&P National priority program and central procurement) เพื่อเป็นค่าวัคซีน และค่าการจัดการวัคซีนป้องกันโรคไข้หวัดใหญ่ตามฤดูกาล (Seasonal Flu) ให้แก่กลุ่มเป้าหมาย โดยมีแนวทางการบริหาร รวมทั้ง เงื่อนไขหลักเกณฑ์ และอัตราการจัดจ่ายค่าการจัดการ ดังนี้

๑. การดำเนินงานให้บริการวัคซีนป้องกันโรคไข้หวัดใหญ่ปี ๒๕๖๐

๑.๑ วัคซีนไข้หวัดใหญ่ ปี ๒๕๖๐ ประกอบด้วยไวรัสสายพันธุ์ที่องค์การอนามัยโลกประกาศให้ใช้สำหรับซีกโลกใต้ วัคซีน ๑ โดส ประกอบด้วย ๓ สายพันธุ์ ดังนี้

- an A/Michigan/45/2015 (H1N1)pdm09-like virus;
- an A/Hong Kong/4801/2014 (H3N2)-like virus;
- a B/Brisbane/60/2008-like virus;

๑.๒ กลุ่มเป้าหมายที่สพส.กำหนด ได้แก่ หญิงตั้งครรภ์ที่อายุครรภ์มากกว่า ๔ เดือนขึ้นไป เด็กอายุ ๖ เดือนถึง ๒ ปี ผู้ป่วยโรคเรื้อรังทุกกลุ่มอายุ (โรคปอดอุดกั้นเรื้อรัง หืด หัวใจ หลอดเลือดสมอง ไทรอย ผู้ป่วยมะเร็งได้รับยาเคมีบำบัด และเบาหวาน) และผู้ที่มีอายุมากกว่า ๖๕ ปี

๑.๓ วัตถุประสงค์

๑) เพื่อให้กลุ่มเป้าหมายได้รับวัคซีนป้องกันโรคไข้หวัดใหญ่ตามฤดูกาล ปี๒๕๖๐ ไม่น้อยกว่าร้อยละ ๘๐ ของวัคซีนทั้งหมด

๒) วัคซีนสูญเสียไม่เกินอัตราร้อยละ ๕ ของวัคซีนทั้งหมด

๑.๔ กำหนดการให้วัคซีนป้องกันโรคไข้หวัดใหญ่ตามฤดูกาล ปี ๒๕๖๐ ตั้งแต่วันที่ ๑ มิถุนายน ๒๕๖๐ เป็นต้นไป จนกว่าวัคซีนจะหมด โดยสมัครเน้นหนักระหว่างวันที่ ๑ มิถุนายน – ๓๑ สิงหาคม ๒๕๖๐

๑.๕ การบริหารเป้าหมายและวัคซีน

๑) สพส.จัดส่งเป้าหมายปี ๒๕๖๐ ระดับเขต พร้อมสรุปผลการดำเนินงานให้บริการวัคซีนไข้หวัดใหญ่ ปี ๒๕๕๙ ให้สพส.เขต เพื่อเป็นข้อมูลสำหรับการปรึกษาหารือกับสสจ.และหน่วยบริการ

๒) สพส.เขต ประสานกับสสจ. เพื่อขอความร่วมมือจัดสรรเป้าหมายสู่พื้นที่ระดับจังหวัด และพิจารณาจัดสรรเป้าหมายและปริมาณวัคซีนลงสู่หน่วยบริการ สพส.เขต ส่งยืนยันปริมาณการจัดสรรวัคซีนรายหน่วยบริการดังกล่าว เป็น Electronic file (.xls หรือ .xlsx) มายังแผนงาน PP , E-Mail : jarawee.r@nhso.go.th ภายในวันที่ ๑๐ เมษายน ๒๕๖๐

๑.๖ เพื่อให้เกิดประสิทธิผลสูงสุดต่อการควบคุมโรค เสนอแนะให้หน่วยบริการจัดทำแผนเร่งรัดการให้บริการ ในช่วง ๒ เดือนแรก(๑ มิถุนายน – ๓๑ กรกฎาคม ๒๕๖๐) และเก็บตกใน ๑ เดือนหลัง (๑ – ๓๑ สิงหาคม ๒๕๖๐)

๑.๗ แผนการกระจายวัคซีนผ่านระบบ VMI ขององค์การเภสัชกรรม ในปี ๒๕๖๐

๑) หน่วยบริการจะได้รับวัคซีนครบตามจำนวนที่ได้รับจัดสรร ภายใน ๓ รวด ดังนี้

งวด	ส่งถึงหน่วยบริการ ภายในสิ้นปี	Single Dose (๑,๑๐๐,๐๐๐ โดส)	Multiple Dose (๑,๕๐๐,๐๐๐ โดส)	รวม (๓,๑๐๐,๐๐๐ โดส)	%
๑	๑๐ พค. ๖๐	๑,๐๐๐,๐๐๐	๐	๑,๐๐๐,๐๐๐	๓๒.๒๖
๒	๒๐ พค. ๖๐	๐	๑,๕๐๐,๐๐๐	๑,๕๐๐,๐๐๐	๔๘.๓๘
๓	๓๐ พค. ๖๐	๖๐๐,๐๐๐	๐	๖๐๐,๐๐๐	๑๙.๓๕

กรณีที่ได้รับจัดสรรน้อยกว่า ๘๐๐ โด๊ส จัดส่งงวดเดียว ทั้งนี้ สปสช.จะแจ้งยืนยันปริมาณการจัดส่งแต่ละงวดอีกครั้ง ผ่าน สปสช.เขต

๒) เพื่อเป็นการควบคุมและกำกับวัคซีนให้เพียงพอและทันกำหนดการให้บริการ ส่วนกลางขอจัดสรรวัคซีนให้หน่วยบริการเพิ่มจำนวน โดยไม่มีสำรองคลัง

๓) กรณีที่หน่วยบริการต้องการวัคซีนมากกว่าหรือเพิ่มเติมจากที่ได้รับจัดสรร เพื่อให้บริการแก่กลุ่มเป้าหมายให้ สปสช.เขตพิจารณาเกลี่ยวัคซีนในระดับจังหวัด / เขต ตามความเหมาะสม โดยให้หน่วยบริการแจ้งความต้องการผ่าน สสจ. และสสจ.รวมภาพจังหวัดส่ง สปสช.เขตหลังดำเนินการ ๒ เดือนแรก

๒. แนวทางการบริหาร การให้วัคซีนป้องกันไข้หวัดใหญ่ตามฤดูกาล ปี ๒๕๖๐ ระดับหน่วยงาน

๒.๑ แนวทางการบริหาร การให้วัคซีนป้องกันไข้หวัดใหญ่ตามฤดูกาล ปี ๒๕๖๐ สำหรับสำนักงานหลักประกันสุขภาพแห่งชาติสาขาเขต

๑) ประสาน สสจ./สคร./สำนักอนามัย กรุงเทพมหานคร/หน่วยบริการ ในการบริหารจัดการและหรือรณรงค์การให้วัคซีนภายในเขต / จังหวัด

๒) จัดส่งเป้าหมายที่จะให้บริการวัคซีนระดับจังหวัดให้ สสจ./สำนักอนามัย กรุงเทพมหานคร เพื่อให้พิจารณาเป้าหมายการให้บริการวัคซีนแก่หน่วยบริการ

๓) ประสานกับหน่วยงาน ที่เกี่ยวข้องทั้งระดับเขต ระดับจังหวัด ในการกำกับ ติดตาม ประเมินผล กระตุ้น และช่วยเหลือจังหวัด และหน่วยบริการในช่วงการรณรงค์

๔) รวบรวมผลการดำเนินงาน ปัญหาอุปสรรค รายงานต่อคณะกรรมการหลักประกันสุขภาพแห่งชาติเขต

๒.๒ แนวทางการบริหาร การให้วัคซีนป้องกันไข้หวัดใหญ่ตามฤดูกาล ปี ๒๕๖๐ สำหรับหน่วยบริการ

๑) สำรองและเตรียมกลุ่มเป้าหมาย ให้ได้ตามจำนวนเป้าหมายที่ได้รับการจัดสรรจากการยืนยันการใช้วัคซีน

๒) ให้บริการวัคซีนแก่กลุ่มเป้าหมายทั้งในหน่วยบริการและออกไปให้บริการที่ รพ.สต.โดยประสานความร่วมมือกับรพ.สต.และองค์กรปกครองส่วนท้องถิ่น ทั้งนี้การฉีดวัคซีนต้องเป็นไปตามแนวทางการให้บริการวัคซีนตามที่กระทรวงสาธารณสุขกำหนด

๓) ติดตามและรายงานอาการข้างเคียงหลังจากให้วัคซีนส่ง สสจ./สคร.

๔) ตรวจสอบจำนวนยอดจัดสรรวัคซีน บน Website GPO <http://scm.gpo.or.th/vmi>

๕) บันทึกผลการให้บริการวัคซีน ใน ๓ กลุ่ม ดังนี้

กลุ่มที่ ๑ หน่วยบริการ/สถานบริการ ภาครัฐในสังกัด สธ. รายงานผลการฉีดวัคซีนป้องกันโรคไข้หวัดใหญ่ตามฤดูกาล ปี ๒๕๖๐ รายบุคคลในโปรแกรมบริการของหน่วยงานในสังกัด สธ. และจัดส่งข้อมูลในรูปแบบโครงสร้างมาตรฐานด้านแพทย์และสาธารณสุข(๔๓/๕๐ เพิ่ม) เพิ่ม EPI รหัสกิจกรรม ๘๑๕ ที่ผ่านโปรแกรม OP/PP Individual Records (<http://op.nhso.go.th/op/>)

กลุ่มที่ ๒ หน่วยบริการ/สถานบริการ หน่วยบริการรัฐ นอกสังกัด สธ. และหน่วยบริการเอกชน ในระบบ UC รายงานผลการให้บริการวัคซีนป้องกันโรคไข้หวัดใหญ่ตามฤดูกาล ปี ๒๕๖๐ รายบุคคล ในโปรแกรมโครงการให้บริการวัคซีนไข้หวัดใหญ่ ทาง Website NHSO <http://ucapps2.nhso.go.th/influenzaibatis/FrmLogin.action>

กลุ่มที่ ๓ หน่วยบริการ/สถานบริการ ภาครัฐและ เอกชน ในระบบ UC ทุกแห่ง ในความรับผิดชอบของ สปสช.เขต ๑๓ กรุงเทพ ทุกแห่ง รายงานผลการให้บริการวัคซีนป้องกันโรคไข้หวัดใหญ่ตามฤดูกาล ปี ๒๕๖๐ รายบุคคล ในโปรแกรมส่งเสริมสุขภาพและป้องกันโรค BBPDS ภายในวันที่ ๓๑ ตุลาคม ๒๕๖๐

๓. การสนับสนุนค่าการจัดการจัดบริการวัคซีน ปี ๒๕๖๐ มีหลักเกณฑ์และอัตราค่าจ่าย ดังนี้

๓.๑ การบริหารงบประมาณการจัดการและค่าชดเชยบริการให้วัคซีนป้องกันโรคไข้หวัดใหญ่เหมารวมอยู่ในงบบริการส่งเสริมสุขภาพและป้องกันโรค สำหรับบริการพื้นฐานที่จัดสรรให้หน่วยบริการ

๓.๒ หน่วยบริการที่ได้รับการสนับสนุนวัคซีน ปฏิบัติตามเงื่อนไขและหลักเกณฑ์ ดังนี้

๑) ฉีดวัคซีนไข้หวัดใหญ่แก่กลุ่มเป้าหมายที่กำหนด ได้แก่ หญิงตั้งครรภ์ที่อายุครรภ์มากกว่า ๔ เดือนขึ้นไป เด็กอายุ ๖ เดือนถึง ๒ ปี ผู้ป่วยโรคเรื้อรังทุกกลุ่มอายุ (โรคปอดอุดกั้นเรื้อรัง หืด หัวใจ หลอดเลือดสมอง ไตวาย ผู้ป่วยมะเร็งได้รับยาเคมีบำบัด และเบาหวาน) และผู้ที่อายุมากกว่า ๖๕ ปี โดยผู้มารับบริการก่อนได้สิทธิฉีดวัคซีนก่อน (First Come First Serve)

๒) กรณีที่ผู้รับบริการมีอาการไม่พึงประสงค์ที่เกิดจากวัคซีน ให้หน่วยบริการดำเนินการสอบสวนตามระบบของสำนักโรคบาตวิทยา และส่งรายงานให้สำนักงานสาธารณสุขจังหวัด

๓) บันทึกผลการให้บริการวัคซีนไข้หวัดใหญ่ ใน ๒ ช่องทาง ดังนี้

๑. หน่วยงานในสังกัด สร.จัดส่งข้อมูลในรูปแบบโครงสร้างมาตรฐานด้านแพทย์และสาธารณสุข (๔๗/๕๐ เพิ่ม) เพิ่ม EPI รหัสกิจกรรม ๘๑๕ ที่ผ่านโปรแกรม OP/PP Individual Records (<http://op.nhso.go.th/op/>)

๒. หน่วยบริการในความรับผิดชอบของ สปสช.เขต ๑๓ กทม. หน่วยบริการรัฐ นอกสังกัด สธ. และหน่วยบริการเอกชน บันทึกข้อมูลบริการผ่านโปรแกรมโครงการให้บริการวัคซีนไข้หวัดใหญ่ ทาง Website NHSO <http://ucapps2.nhso.go.th/influenzaibatis/FrmLogin.action>

ทั้งนี้หน่วยบริการต้องดำเนินการตามแนวทางการดำเนินการให้วัคซีนป้องกันโรคไข้หวัดใหญ่ตามฤดูกาล ตามที่กรมควบคุมโรคกำหนด รวมถึงการสื่อสารประชาสัมพันธ์ไปยังกลุ่มเป้าหมาย

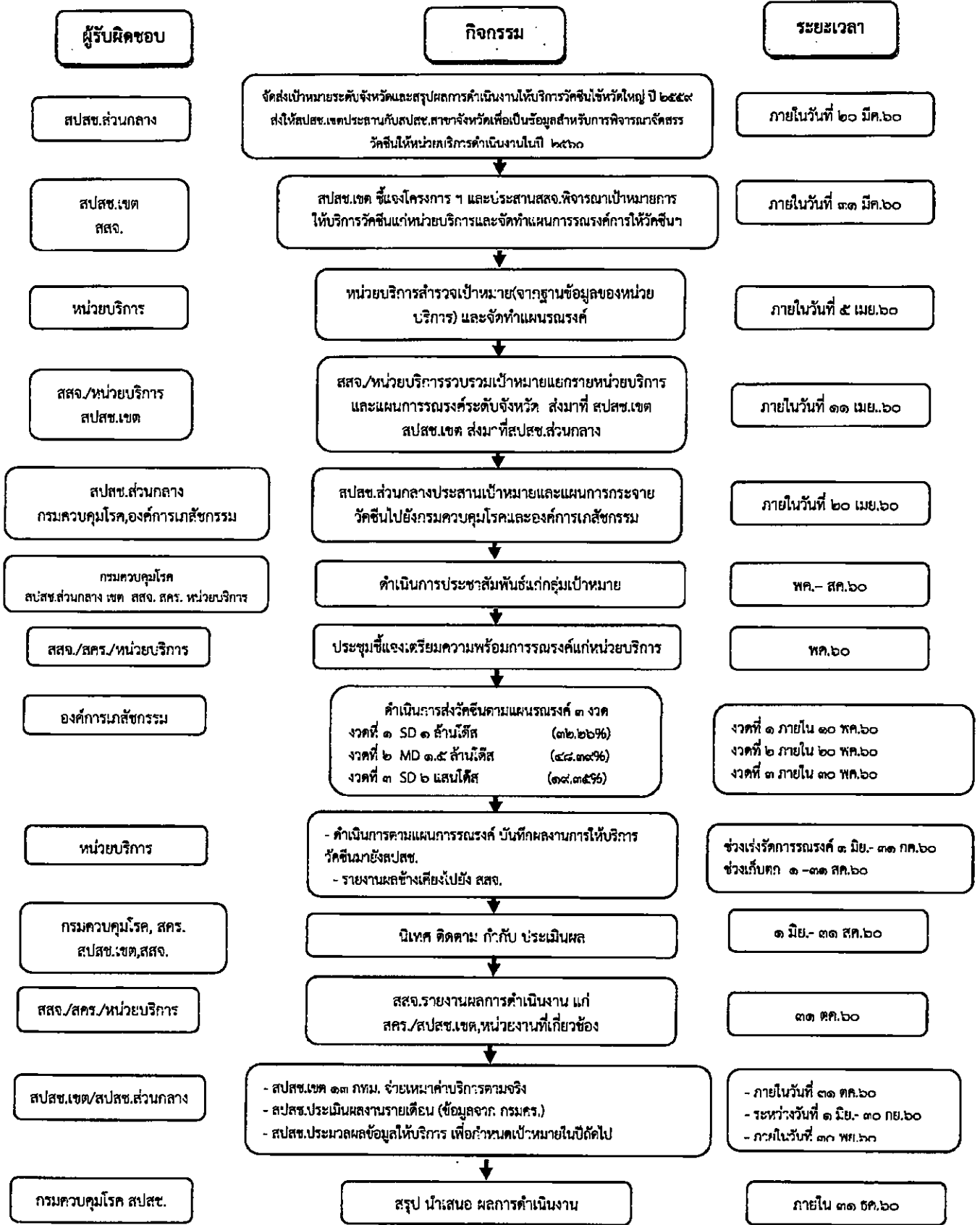
๔) กรณีหน่วยบริการในความรับผิดชอบของ สปสช.เขต ๑๓ กทม. การจ่ายให้เป็นไปตามที่สปสช.เขต ๑๓ กำหนด ทั้งนี้ ในอัตรา ๒๐ บาทต่อราย ภายใน ๓๑ ตุลาคม ๒๕๖๐

ผู้รับผิดชอบ

๑. นางสาวจารวี รัตนยศ โทรศัพท์ ๐๒-๑๔๑ ๔๒๗๒ , ๐๘-๔๔๓๘ ๑๘๒๔ E-mail : Jarawee.r@nhso.go.th (การบริหารจัดการโครงการให้วัคซีน Flu ,การกำกับติดตาม ประเมินผลการดำเนินโครงการให้วัคซีน Flu)
๒. ภญ.สมฤทัย สุพรรณกุล โทรศัพท์ ๐๒-๑๔๓ ๙๗๕๕, ๐๘-๕๔๘๗ ๕๐๓๗ E-mail : Somruethai.s@nhso.go.th (การจัดหาวัคซีน Flu (ประชาชน))
๓. นางอรทัย สุวรรณรักษ์ โทรศัพท์ ๐๘-๔๓๘๗ ๘๐๕๒ E-mail : Orathai.s@nhso.go.th (การกระจายวัคซีน Flu (ประชาชน))
๔. IT helpdesk สำนักบริหารสารสนเทศการประกัน โทรศัพท์ ๐๒-๑๔๑ ๔๒๐๐ (โปรแกรมคีย์ข้อมูลชุดข้อมูลมาตรฐาน ๔๗/๕๐ เพิ่ม)
๕. กรมควบคุมโรค กระทรวงสาธารณสุข โทรศัพท์ ๐๒-๕๙๐ ๓๑๖๖ - ๙๙ (การจัดหา / กระจายวัคซีน Flu (บุคลากร) , อาการข้างเคียงภายหลังการได้รับวัคซีน)
๖. ภก.กิตติ ระหงส์ โทรศัพท์ ๐๒-๕๙๐ ๓๑๘๘, ๐๒-๕๙๐ ๓๑๗๔ , ๐๘-๑๓๘๔ ๖๐๗๙ E-mail : r.kitti@hotmail.com (การกระจายวัคซีน Flu)

.....

ขั้นตอนการดำเนินงานโครงการให้วัคซีนไข้หวัดใหญ่ตามฤดูกาล ปี ๒๕๖๐



ตารางเขียนปริมาณจัดสรรวัสดุสิ้นเปลืองรายหน่วยบริการพื้นที่สภ.เขต 10 อุบลฯ ปีงบประมาณ 2560

จังหวัด	รหัสหน่วยบริการ	หน่วยบริการ	1.รวมวัสดุสิ้นจัดสรรสำหรับประชาชนปี59	2.ผลการให้บริการ 4กลุ่มเป้าหมายปี59	3.ผลการให้บริการทั้งหมด ปี59	Total Pop60 (ราย)	รวมจัดสรรปี60 รายจังหวัด(25.35%) V1_200360	รวมจัดสรรปี 60 V2_100460 (ราย)	ยอดเขียนจากสภ.
ศรีสะเกษ	10700	โรงพยาบาลศรีสะเกษ ## (13330002)	7,300	2,771	4,891		8,000	8,000	
ศรีสะเกษ	10927	โรงพยาบาลยางชุมน้อย ## (13330013)	3,500	1,647	2,844		3,500	3,500	
ศรีสะเกษ	10928	โรงพยาบาลกันทรารมย์## (13330006)	4,000	2,464	4,089		4,000	4,000	
ศรีสะเกษ	10929	โรงพยาบาลกันทรลักษณ์ ## (13330003)	6,000	4,016	5,745		6,000	6,000	
ศรีสะเกษ	10930	โรงพยาบาลอุทุมรินทร์## (13330008)	4,000	3,232	4,468		4,000	4,000	
ศรีสะเกษ	10931	โรงพยาบาลไพรบึง ## (13330011)	1,700	1,058	1,772		1,700	1,700	
ศรีสะเกษ	10932	โรงพยาบาลปรังค์ ## (13330009)	2,000	655	1,651		2,000	2,000	
ศรีสะเกษ	10933	โรงพยาบาลขุนหาญ ## (13330004)	4,000	1,294	3,953		4,000	4,000	
ศรีสะเกษ	10934	โรงพยาบาลราษีไศล ## (13330007)	3,500	3,260	4,318		4,000	4,000	
ศรีสะเกษ	10935	โรงพยาบาลอุทุมพรพิสัย ## (13330005)	4,500	3,157	5,134		4,500	4,500	
ศรีสะเกษ	10936	โรงพยาบาลบังบูรพ์ ## (13330012)	1,000	1,178	1,603		1,050	1,050	
ศรีสะเกษ	10937	โรงพยาบาลห้วยทับทัน ## (13330010)	3,500	502	1,155		3,500	3,500	
ศรีสะเกษ	10938	โรงพยาบาลโนนตูม ## (13330014)	3,000	1,550	3,022		3,000	3,000	
ศรีสะเกษ	10939	โรงพยาบาลศรีรัตนะ ## (13330016)	1,500	711	1,386		1,534	1,534	
ศรีสะเกษ	10940	โรงพยาบาลวังหิน ## (13330017)	1,500	856	1,257		1,500	1,500	
ศรีสะเกษ	10941	โรงพยาบาลน้ำเกลี้ยง ## (13330015)	1,500	1,387	1,602		1,500	1,500	
ศรีสะเกษ	10942	โรงพยาบาลภูสิงห์ ## (13330018)	2,000	356	681		2,000	2,000	
ศรีสะเกษ	10943	โรงพยาบาลเมืองจันทร์ ## (13330019)	1,003	547	949		1,050	1,050	
ศรีสะเกษ	23125	โรงพยาบาลบุญลือเฉลิมพระเกียรติ 80 พรรษา	2,000	938	1,478		2,000	2,000	
ศรีสะเกษ	28014	โรงพยาบาลพยุหะ	1,500	1,099	1,466		1,550	1,550	
ศรีสะเกษ	28015	โรงพยาบาลไพรศรีสุวรรณ	1,500	540	750		1,500	1,500	

ตารางยืนยันปริมาณจัดสรรวัคซีนฯ รายหน่วยบริการพื้นที่สภ.เขต 10 อุบลฯ ปีงบประมาณ 2560

ข้อมูลปี59

จังหวัด	รหัสหน่วยบริการ	หน่วยบริการ	1.รวมวัคซีนจัดสรรสำหรับประชาชนปี59	2.ผลการให้บริการ 4กลุ่มเป้าหมายปี59	3.ผลการให้บริการทั้งหมด ปี59	Total Pop60 (ราย)	รวมจัดสรรปี60 วัคซีน(25.35%) V1_200360 (ราย)	รวมจัดสรรปี 60 V2_100460 (ราย)	ยอดยืนยันจากสภ.
ศรีสะเกษ	28016	โรงพยาบาลตลาด**(รพ.เปิดใหม่)	1,000	0	0		1,000	1,000	
ศรีสะเกษ Total									
อุบลราชธานี	10669	โรงพยาบาลสรรพสิทธิประสงค์ ## (13340002)	2,400	1,039	1,400	248,029	62,884	62,884	
อุบลราชธานี	10944	โรงพยาบาลศรีเมืองใหม่## (13340009)	3,000	1,057	1,736		2,400	2,400	
อุบลราชธานี	10945	โรงพยาบาลโขงเจียม ## (13340013)	1,900	1,038	1,341		2,500	2,500	
อุบลราชธานี	10946	โรงพยาบาลเชื้อโน ## (13340007)	7,100	5,102	6,898		1,800	1,800	
อุบลราชธานี	10947	โรงพยาบาลขามเฒ่า ## (13340006)	2,600	681	1,951		7,100	7,100	
อุบลราชธานี	10948	โรงพยาบาลนางะหลวย ## (13340015)	1,900	1,163	2,037		2,600	2,600	
อุบลราชธานี	10949	โรงพยาบาลน้ำยืน ## (13340014)	2,500	763	1,609		2,100	2,100	
อุบลราชธานี	10950	โรงพยาบาลนุญศรี ## (13340010)	3,800	1,509	2,865		2,300	2,300	
อุบลราชธานี	10951	โรงพยาบาลตระการพืชผล ## (13340005)	5,000	3,783	5,156		3,500	3,500	
อุบลราชธานี	10952	โรงพยาบาลคูแก้ว ## (13340011)	2,000	1,286	1,882		5,200	5,200	
อุบลราชธานี	10953	โรงพยาบาลม่วงสามสิบ ## (13340008)	3,900	1,988	3,370		2,000	2,000	
อุบลราชธานี	10954	โรงพยาบาลวารินชำราบ ## (13340012)	6,000	3,138	5,189		3,900	3,900	
อุบลราชธานี	10956	โรงพยาบาลพิบูลมังสาหาร ## (13340004)	7,600	3,552	6,959		5,800	5,800	
อุบลราชธานี	10957	โรงพยาบาลตาลชุม ## (13340016)	1,400	568	1,243		7,600	7,600	
อุบลราชธานี	10958	โรงพยาบาลโพธิ์ไทร ## (13340017)	1,400	851	1,382		1,400	1,400	
อุบลราชธานี	10959	โรงพยาบาลลำโรง ## (13340018)	2,300	998	1,901		2,300	2,300	
อุบลราชธานี	10960	โรงพยาบาลคอนมณฑคง ## (13340025)	1,100	498	888		1,100	1,100	
อุบลราชธานี	10961	โรงพยาบาลสิรินธร ## (13340026)	2,500	816	2,244		2,500	2,500	
อุบลราชธานี	10962	โรงพยาบาลทุ่งศรีอุดม ## (13340024)	1,500	908	1,514		1,600	1,600	

ตารางยืนยันปริมาณจัดสรรวัคซีนฯ รายหน่วยบริการพื้นที่สภ.ตช. 10 อุบลฯ ปีงบประมาณ 2560

ข้อมูลปี59

จังหวัด	รหัสหน่วยบริการ	หน่วยบริการ	1.รวมวัคซีนจัดสรรสำหรับประชาชนปี59	2.ผลการให้บริการ 4กลุ่มเป้าหมายปี59	3.ผลการให้บริการทั้งหมด ปี59	Total Pop60 (ราย)	รวมจัดสรรปี60 ร้อยจังหวัด(25.35%) VI_200360	ยอดยืนยันจากสดง. รวมจัดสรรปี 60 V2_100460 (ราย)
อุบลราชธานี	11443	โรงพยาบาลสมเด็จพระประชาเดชอุทุม # (13340001)	9,600	5,411	9,290		9,600	9,600
อุบลราชธานี	11496	โรงพยาบาลค่ายสรรพสิทธิประสงค์ (#) (13340002)	500	0	0		500	500
อุบลราชธานี	11918	โรงพยาบาลเอกชนร่มเกล้า # (16340035)	1,000	154	326		642	642
อุบลราชธานี	21984	โรงพยาบาล ๕๐ พรรษา มหาวชิราลงกรณ # (13340003)	5,600	3,567	5,992		6,000	6,000
อุบลราชธานี	24032	รพ.นาตาล	2,100	1,235	2,155		2,200	2,200
อุบลราชธานี	24821	โรงพยาบาลนาเยีย	800	311	743		2,200	2,200
อุบลราชธานี	27967	โรงพยาบาลสว่างวีระวงศ์	1,800	1,500	2,146		800	800
อุบลราชธานี	27968	โรงพยาบาลน้ำขุ่น	1,500	1,048	1,768		1,800	1,800
อุบลราชธานี	27976	โรงพยาบาลเหล่าเสือถอก	1,200	722	1,183		1,200	1,200
อุบลราชธานี	12269	โรงพยาบาลพระศรีมหาโพธิ์	130	0	0		130	130
อุบลราชธานี	15078	โรงพยาบาลมหาวิทยาลัยอุบลราชธานี	200	0	0		200	200
อุบลราชธานี Total			84,330	44,686	75,168	332,784	84,372	84,372
ยโสธร	10701	โรงพยาบาลยโสธร # (13350002)	7,700	3,870	6,155		7,770	7,770
ยโสธร	10963	โรงพยาบาลทรายมูล # (13350007)	1,100	415	898		1,100	1,100
ยโสธร	10964	โรงพยาบาลอุดุม # (13350005)	1,750	744	1,815		1,828	1,828
ยโสธร	10965	โรงพยาบาลคำเขื่อนแก้ว # (13350004)	3,250	1,300	1,863		3,200	3,200
ยโสธร	10966	โรงพยาบาลป่าติ้ว # (13350008)	2,500	1,743	2,665		2,800	2,800
ยโสธร	10967	โรงพยาบาลมหาชนะชัย # (13350006)	2,590	1,280	2,049		2,590	2,590
ยโสธร	10968	โรงพยาบาลค้อวัง # (13350009)	1,400	761	1,253		1,400	1,400
ยโสธร	10969	โรงพยาบาลไทยเจริญ # (13350010)	1,700	820	1,315		1,700	1,700
ยโสธร	11444	โรงพยาบาลสมเด็จพระประชาเสด็จนงา # (13350011)	2,750	953	2,348		2,750	2,750

ตารางยืนยันปริมาณจัดสรรวัคซีนฯ รายหน่วยบริการพื้นที่สภ.เขต 10 อุบลฯ ปีงบประมาณ 2560

ข้อมูลปี59							ยอดยืนยันจากสภ.
จังหวัด	รหัสหน่วยบริการ	หน่วยบริการ	1.รวมวัคซีนจัดสรรสำหรับประชาชนปี59	2.ผลการให้บริการ 4กลุ่มเป้าหมายปี59	3.ผลการให้บริการทั้งหมดปี59	Total Pop60 (ราย)	รวมจัดสรรปี60 วัคซีน(25.35%) VI_200360 (ราย)
ยโสธร	11921	โรงพยาบาลนายแพทย์หาญ (16350018)	100	76	104		120
ยโสธร Total			24,840	11,962	20,465	99,622	25,258
อำนาจเจริญ	10703	โรงพยาบาลอำนาจเจริญ ## (13370002)	4,671	1,778	3,539		4,671
อำนาจเจริญ	10985	โรงพยาบาลขามแก่น ## (13370003)	1,300	610	1,298		1,300
อำนาจเจริญ	10986	โรงพยาบาลปทุมราชวงศา ## (13370008)	2,000	1,242	2,277		2,000
อำนาจเจริญ	10987	โรงพยาบาลพนา ## (13370004)	2,000	843	1,678		2,000
อำนาจเจริญ	10988	โรงพยาบาลเสนางนิคม ## (13370005)	1,300	1,002	1,404		1,466
อำนาจเจริญ	10989	โรงพยาบาลหัวตะพาน ## (13370006)	3,500	1,862	3,304		3,500
อำนาจเจริญ	10990	โรงพยาบาลลืออำนาจ ## (13370007)	1,800	897	1,800		1,800
อำนาจเจริญ Total			16,571	8,234	15,300	66,014	16,737
มุกดาหาร	10712	โรงพยาบาลมุกดาหาร ## (13490002)	4,000	2,196	3,435	4,000	4,200
มุกดาหาร	11113	โรงพยาบาลนิคมคำสร้อย ## (13490004)	2,500	411	1,138	1,820	2,208
มุกดาหาร	11114	โรงพยาบาลดอนตาล ## (13490005)	1,500	49	207	983	1,200
มุกดาหาร	11115	โรงพยาบาลดงหลวง ## (13490006)	1,500	124	590	1,400	1,500
มุกดาหาร	11116	โรงพยาบาลคำชะอี ## (13490003)	2,500	289	470	2,400	2,500
มุกดาหาร	11117	โรงพยาบาลหัวน้ำใหญ่ ## (13490008)	682	44	128	1,594	1,600
มุกดาหาร	11118	โรงพยาบาลหนองสูง ## (13490007)	1,600	414	775	1,700	1,800
มุกดาหาร Total			14,282	3,527	6,743	13,897	15,008